

---

## AVIS DE RAPPEL DE SÉCURITÉ IMPORTANT

RAPPEL DE TRANSPORT CANADA : 2023 -116

- Le présent avis vous est envoyé conformément aux exigences de la [Loi sur la sécurité automobile](#).
- La présente a pour but de vous informer que votre véhicule est susceptible d'avoir un défaut qui pourrait porter atteinte à la sécurité humaine.

Suburban Fabrication a décidé qu'un défaut, lié à la sécurité, existe dans certaines tables de cuisson SDS2 - 2 brûleurs dont les dates de production vont du 16 janvier 2018 au 11 janvier 2023. Ceci afin de vous informer que votre véhicule peut contenir une défectuosité qui pourrait affecter la sécurité d'une personne.

**Probleme :** Modèles de remorques hors réseau Expedition; Pando; Switchback et la gamme de l'année de modèle 2018 à 2023 équipée d'une table de cuisson Suburban SDS2; les tubes en aluminium qui relient les vannes à gaz aux brûleurs de table de cuisson pourraient se fissurer. Si cela se produit, les tubes pourraient fuir du propane lorsque la vanne de gaz du brûleur supérieur est ouverte pour utiliser l'appareil.

**Risque pour la sécurité :** Une fuite de gaz propane pourrait créer un risque d'incendie ou d'explosion si elle s'enflammait, ce qui pourrait entraîner des blessures corporelles.

Off Grid Trailers conseille de ne pas utiliser la table de cuisson Suburban SDS2 tant que les réparations du rappel ne sont pas terminées.

**Mesures correctives :** Suburban Manufacturing fournira un remède qui est 521337 / 521340 SDS2 kit de rappel sur le terrain et la table de cuisson sera réparée sans frais. La feuille d'instructions de la trousse de rappel sur le terrain PN206286 2-23-23 est incluse ici à titre de référence. Le temps estimé que Suburban indique qu'il prendra les mesures correctives est de .25 heures de temps de travail forfaitaire pour le remaniement.

Avec la documentation appropriée, Suburban remboursera aux propriétaires le coût de détail d'une table de cuisson SDS2 si elle a été remplacée avant l'émission de ce rappel.

**Ce que vous devez faire :** Le service à la clientèle de Contact Suburban au 423-775-2131 poste 7101 ou par courriel au [orders@suburban.com](mailto:orders@suburban.com). Suburban se coordonnera avec vous l'exécution du recours prescrit.

Si le propriétaire actuel du véhicule a loué le véhicule, le propriétaire doit transmettre au locataire une copie de l'avis et de tout avis subséquent dans les 10 jours ouvrables suivant la date de réception de l'avis.



A Division of AIRXCEL

676, rue Broadway  
Dayton, Tennessee 3 7 3 2 1  
423-775-2131  
[www.airxcel.com/suburban](http://www.airxcel.com/suburban)

**521337/521340 FICHE D'INSTRUCTIONS DE LA TROUSSE DE RAPPEL SUR LE TERRAIN SDS2**

Ce kit est destiné à remédier aux tables de cuisson SDS2 en vertu du rappel 23E-002 de la NHTSA.

**AVERTISSEMENT**

Une installation, un ajustement, une modification, un service ou un entretien inadéquat peuvent causer des dommages matériels, des blessures corporelles ou des pertes de vie. Reportez-vous aux instructions d'installation et/ou au manuel du propriétaire fournis avec votre appareil. Le retrait et la réinstallation de l'appareil ainsi que l'installation des composants doivent être effectués par un installateur qualifié, une agence de service ou le fournisseur de gaz.

L'installation de cet appareil doit être effectuée conformément aux instructions écrites fournies dans le manuel. Aucun agent, représentant ou employé d'Airxcel Inc., de Suburban Division ou d'une autre personne n'a le pouvoir de changer, de modifier ou de renoncer à toute disposition des instructions contenues dans le manuel ou la feuille d'instructions.

**KIT 521337 SE COMPOSE DE :**

- (1) ENSEMBLE SUPPORT AVEC RUBAN ADHÉSIF, PN 064351
- (2) VIS, #6 X .375 », PN 122292
- (1) STICKER, CSA SDS2 12VDC, PN 194462 (UTILISÉ POUR REMÉDIER AU NUMÉRO DE STOCK 3032AST)
- (1) LOCTITE 243 THREADLOCKER, PN 410350

**KIT 521340 SE COMPOSE DE :**

- (1) ENSEMBLE SUPPORT AVEC RUBAN ADHÉSIF, PN 064351
- (2) VIS, #6 X .375 », PN 122292
- (1) STICKER, CSA SDS2 12VDC, PN 194460 (UTILISÉ POUR REMÉDIER AU NUMÉRO DE STOCK 3031AST)
- (1) LOCTITE 243 THREADLOCKER, PN 410350

## INSTRUCTIONS DE MONTAGE :

1. Couvercle en verre ouvert.



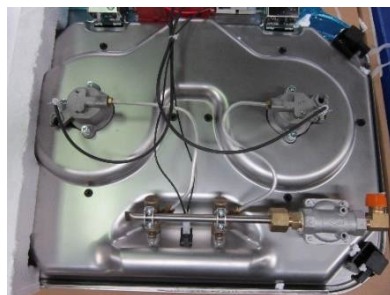
2. Retirez (4) les pare-chocs en verre noir de chaque coin de l'appareil.

3. À l'aide d'un tournevis cruciforme #2, desserrez les vis sous chaque pare-chocs. Cela rétractera le mécanisme de serrage qui fixe la table de cuisson au comptoir.



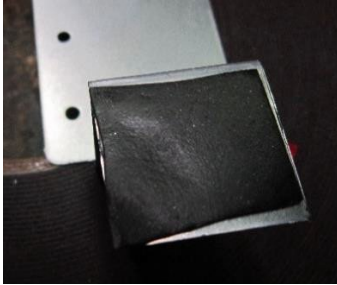
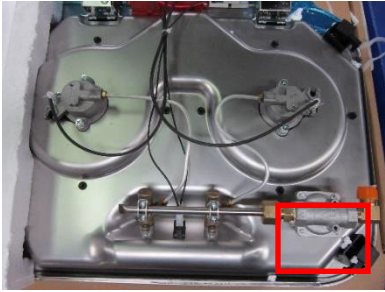
4. Fermez le couvercle en verre.

5. Soulevez la table de cuisson sans comptoir et placez le côté inférieur vers le haut sur une surface de travail molle.

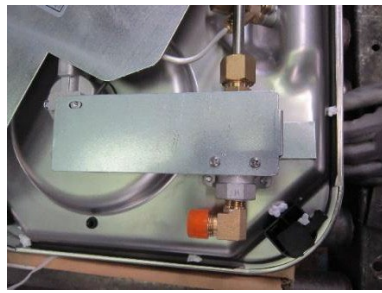
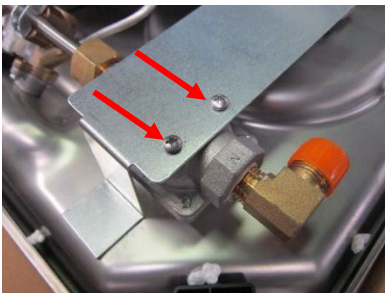


6. Retirez le pare-chauffeur du bas de l'appareil en mettant de côté le bouclier thermique, les vis et les rondelles.

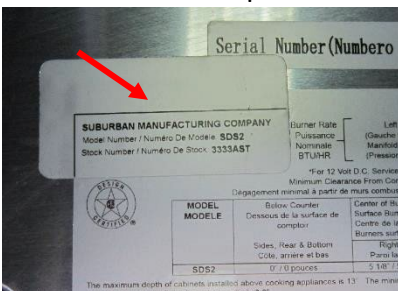
7. Nettoyez le fond du haut principal près du régulateur avec un mélange 50 /50 d'alcool à friction et d'eau.



8. Décollez la doublure rouge du ruban adhésif sur le bas du support (064351).
9. Placez l'ensemble de support sur le régulateur et alignez les trous de vis. (Assurez-vous que la surface de montage du régulateur est parallèle au bas du dessus principal.)



10. Fixez le support au régulateur avec deux vis (122292).
11. Appliquez une force de 15 lb. Minimum au support du régulateur pour adhérer fermement à la bande VHB. (Température minimale d'application de 50 °F. Si nécessaire, ruban chauffant et surfaces d'application avant l'adhérence.)
12. Réinstallez le bouclier thermique à l'aide de vis et de rondelles retenues.
13. Couvrir « 3031AST » avec autocollant (194460) ou couvrir « 3032AST » avec autocollant (194450) sur un grand autocollant de bouclier thermique. Nettoyez les résidus huileux au besoin pour une bonne adhérence de l'étiquette.



14. Retournez l'unité et ouvrez le couvercle en verre.

15. Retirez les deux boutons de commande du brûleur.
16. À l'aide d'une pince à aiguille, retirez l'écrou supérieur fixant la valve gauche au sommet principal. Votre table de cuisson peut avoir un ou deux écrous fixant chaque valve de gaz.



17. Serrez l'écrou inférieur si votre table de cuisson avait deux écrous sur chaque valve de gaz.

- Couper la pointe de Loctite 243 (410350) et appliquer une goutte de filetage sur environ le filetage de la 2e valve si chaque vanne a deux écrous. Appliquez une goutte de threadlocker sur environ le 4ème filetage si chaque vanne n'a qu'un seul écrou.



- Installez l'écrou supérieur et le couple à 20 lb.



- Réinstallez le bouton de commande.
- Répétez les étapes 16 à 20 pour obtenir le contrôle approprié.



Escape Civilization. Wake Up in the Wild.

---

22. La réinstallation de l'unité est l'inverse de la suppression.
23. Soumettre une réclamation au titre de la garantie à [Laborclaims@airxcel.com](mailto:Laborclaims@airxcel.com)
24. Ceci termine les étapes de réparation du rappel.

Si, après avoir communiqué avec Suburban Manufacturing, si vous avez d'autres questions concernant ce rappel, vous pouvez communiquer avec la Sécurité routière de Transports Canada, 80, rue Noël, Gatineau (Québec) J8Z 0A1 ou composer le 1-800-333-0510.

Off Grid Trailers LP s'excuse sincèrement pour ce désagrément et si vous avez des questions, nos coordonnées suivent.

[warranty@offgridtrailers.com](mailto:warranty@offgridtrailers.com)

[AVIS DE RAPPEL SUBURBAN - Remorques hors réseau](#)

1-800-786-3221

Remorques hors réseau

6322, chemin Roper Nord-Ouest

Edmonton, Alberta, Canada

T6B 3P9